

**ONDERZOEK DOOR EMMA NITERT,
LIANNE POST, SHIRINE BOUSAID EN
TRYNKE KEUNING**

DE INZET VAN PEDAGOGISCH EDUCATIEF PROFESSIONALS IN DOMEIN KIND EN EDUCATIE



Hogeschool

KPZ

 **Viaa**


Landstede


menso alting

 **Prokino**

Met dank aan:

Ad PEP studenten, alumni, werkgevers en HR-medewerkers die hebben meegewerkt aan dit onderzoek.

Sandra Lugtenberg, Onderwijskundig leider en teamleider AD Pedagogisch Educatief Professional.

Anne Looijenga, tot 1 juli 2023 directeur Kennis- en Innovatiecentrum van Hogeschool KPZ, nu werkzaam als Manager Kinderopvang (regio West) bij Stichting Kinderopvang Stad Groningen.



INHOUDSOPGAVE

Samenvatting	4
1 Inleiding	6
Onderzoeksvraag	7
2 Onderzoeksopzet	9
Digitale vragenlijsten	9
Interviews	9
3 Resultaten	10
3.1 Vooropleiding	10
3.2 Loopbaanontwikkeling	10
3.3 Huidige functie	14
3.4 Tevredenheid over de opleiding	27
4 Conclusie en discussie	28
4.1 Conclusie	28
4.2 Discussie en aanbeveling	29
Bronnen	31
Over de auteurs	32

MANAGEMENTSAMENVATTING

Dit rapport is een vervolg op het rapport De inzet van pedagogisch educatief professionals in domein Kind en Educatie (2021), een onderzoek dat in opdracht van PACT voor Kindcentra is uitgevoerd. In deze vorige rapportage werd voornamelijk gekeken naar het perspectief van studenten en alumni over hun inzet in het werkveld. Het huidige rapport gaat verder, door naast het perspectief van studenten en alumni, ook de visie van werkgevers en HR-medewerkers op dit onderwerp in beschouwing te nemen.

De associate degree Pedagogisch Educatief Professional (ad PEP) van Campus Kind en Educatie (samenwerking Hogeschool KPZ, Hogeschool Viaa, Landstede MBO, MBO Menso Alting en Prokino Kinderopvang) speelt in op actuele, maatschappelijke ontwikkelingen en leidt studenten en professionals op voor bestaande en nieuwe beroepsrollen. In deze tweejarige hbo-opleiding worden studenten opgeleid tot Pedagogisch Educatief Professional op niveau 5. De opleiding is in 2016 gestart en leidt op voor functies en rollen binnen het onderwijs, kinderopvang, sociaal werk en jeugdhulp. Studenten leren om vanuit specifieke kennis en vaardigheden een bijdrage te leveren aan de ontwikkeling van kinderen van 0 tot 18 jaar en worden zo opgeleid voor de toekomst: professionals die in staat zijn grenzen tussen de domeinen onderwijs, opvang, sociaal werk en jeugdhulp te overbruggen.

In deze rapportage staat de vraag centraal: *Hoe kunnen Pedagogisch Educatief Professionals worden ingezet in het domein Kind en Educatie?* Door vragenlijstonderzoek en interviews met studenten, alumni, werkgevers en HR-professionals is informatie verzameld over de invulling van de huidige functie en rol van deze professionals, de tevredenheid hierover en de ervaren doorgroeimogelijkheden.

4

Zowel de studenten als de alumni zijn ook dit jaar tevreden over de ad PEP-opleiding. Ze waarderen de breedte, opbouw, diepgang en sfeer van de opleiding en zijn positief over de begeleiding van docenten. Ook geven ze aan dat het geleerde uit de opleiding goed toepasbaar is in het werkveld. Deze toepasbaarheid en herkenbaarheid in het werk zien we ook terug wat betreft de vier rollen die in de opleiding centraal staan; pedagogisch professional, verbinder, initiator en vormgever.

Een ruime meerderheid van de alumni heeft een betaalde baan in het domein Kind en Educatie. De grootste groep heeft werk in het onderwijs (onderwijsassistent of leraarondersteuner), daarna volgt de opvang (pedagogisch medewerker of pedagogisch coach) en een kleine groep werkt in de (jeugd)zorg. Daarnaast is er ook een kleine groep alumni met een combinatiebaan van bijvoorbeeld het onderwijs en de opvang (kindcentrum). Zowel alumni als studenten zijn over het algemeen tevreden tot zeer tevreden over hun functie als het gaat om de uit te voeren werkzaamheden, de samenwerking met collega's, de uitdagingen in het werk en de verantwoordelijkheden die ze krijgen. Het minst tevreden zijn zowel alumni, studenten alsook werkgevers en HR-professionals over het salaris.

Wat betreft de doorgroeimogelijkheden van deze professionals worden zeker kansen gezien en ook benut. Zo is er een groep alumni die andere taken en verantwoordelijken hebben gekregen of soms zelfs een andere functie na het afronden van de opleiding. Ook worden er mogelijkheden genoemd tot het volgen van een (vervolg)opleiding of biedt de komst van een nieuw integraal kindcentrum kansen om door te groeien. Toch is er een grote groep waarbij doorgroeimogelijkheden niet of nauwelijks worden gezien en ondersteund door de organisatie. Hier is nog winst te behalen.

Ook verdient het een aanbeveling om samen met het werkveld te kijken naar een passende financiële waardering en CAO inschaling voor deze professionals. Uit het onderzoek blijkt immers dat er genoeg ontwikkelkansen liggen en dat deze professionals breed inzetbaar zijn. Het is dus wenselijk om hier als HR-professional en werkgever een actieve rol in te hebben en samen met de Pedagogisch Educatief Professional te kijken naar een passende rol of functie, die aansluit bij de context van de praktijkplaats en organisatie. Hierbij is het van belang om de kwaliteiten van de professional goed in ogenschouw te nemen en aan te sluiten bij de visie van de organisatie of bestuur op het interprofessioneel samenwerken en het anders organiseren of inzetten van personeel.

1 INLEIDING

In Nederland is de afgelopen jaren een ontwikkeling gaande om de diverse omgevingen waarin kinderen opgroeien meer op elkaar af te stemmen (Fukkink & Verseveld, 2020). Er is een toenemende focus op de brede ontwikkeling en het versterken van de pedagogische basis van opgroeiende kinderen en jongeren, zodat zij alle kansen krijgen om veilig en gezond op te groeien (Hoex et al., 2022). Hierbij is interprofessionele afstemming en samenwerking van belang. Er wordt niet alleen meer vanuit één discipline naar een kind gekeken; juist een brede blik op de ontwikkeling van kinderen is belangrijk om kinderen optimale ontwikkelingskansen te bieden. Dit vraagt niet alleen om een andere manier van werken en denken, maar ook om nieuwe beroepsrollen (T-shaped professionals). Dit zijn professionals die over de grenzen van hun eigen vakgebied kunnen kijken en de verschillende werelden waarin kinderen leven met elkaar kunnen verbinden (Doornenbal & De Leve, 2014). Dit wordt ook benadrukt in de recente Kamerbrief (Gennip & Wiersma, 2023, p. 7), waarin wordt opgemerkt dat er "meer aandacht moet zijn voor breed opgeleide en omgevingsgerichte professionals, zodat in het onderwijs en de kinderopvang de juiste professionals op de juiste plek beschikbaar zijn."

De associate degree Pedagogisch Educatief Professional (ad PEP) van Campus Kind en Educatie (samenwerking Hogeschool KPZ, Hogeschool Viaa, Landstede MBO, MBO Menso Alting en Prokino Kinderopvang) speelt in op deze ontwikkelingen en leidt studenten en professionals op voor bestaande en nieuwe beroepsrollen. In deze tweejarige hbo-opleiding worden studenten opgeleid tot Pedagogisch Educatief Professional op niveau 5. De opleiding is in 2016 gestart en leidt op voor functies en rollen binnen het onderwijs, kinderopvang, sociaal werk en jeugdhulp (zie kader). Studenten leren om vanuit specifieke kennis en vaardigheden een bijdrage te leveren aan de ontwikkeling van kinderen van 0 tot 18 jaar en worden zo opgeleid voor de toekomst: professionals die in staat zijn grenzen tussen domeinen onderwijs, opvang, welzijn en jeugdhulp te overbruggen.

6

Dit rapport is een vervolg op het rapport "De inzet van pedagogisch educatief professionals in domein kind en educatie" (2021) waarin voornamelijk gekeken werd naar het perspectief van studenten en alumni over hun inzet in het werkveld. Het huidige rapport gaat verder door naast het perspectief van studenten en alumni ook de visie van werkgevers en HR-medewerkers op dit onderwerp in beschouwing te nemen. Op die manier kan het ook worden ingebed in het werkgevers- en loopbaanbeleid.

GEDURENDE DE OPLEIDING ONTWIKKELT IEDERE STUDENT ZICH IN VIER ROLLEN

- **PEDAGOGISCH PROFESSIONAL**

In de rol van pedagogisch professional werkt de Pedagogisch Educatief Professional vanuit de pedagogische visie van de instelling. Hij kan deze visie concretiseren en uitbouwen. Daarbij geeft hij zelfstandig en samen met andere professionals vorm aan een veilige en stimulerende leef- en leeromgeving voor kinderen van 0 tot 18 jaar. Hij heeft oog en oor voor de ontwikkeling van kinderen. Hij kan werken vanuit de basisbehoeften van kinderen en ze ondersteunen in het ontwikkelen van zelfstandigheid en zelfverantwoordelijkheid. Hij observeert en signaleert de ondersteuningsbehoefte van kinderen, waarbij het optimaliseren van ontwikkelingsmogelijkheden binnen een positief opgroei- en opvoedklimaat centraal staan. Hij kan hierbij planmatig werken. De pedagogisch professional heeft kennis van groepsdynamieken en beïnvloeding van deze processen. Hij signaleert gebeurtenissen, handelingen en gedragingen die het pedagogisch klimaat positief dan wel negatief beïnvloeden. De pedagogisch professional is een gesprekspartner van kinderen en van professionals binnen en buiten de organisatie. Hij begrijpt de context waarbinnen kinderen functioneren en denkt en werkt daarbij sector- en zo nodig domeinoverstijgend. Van de pedagogisch professional wordt verwacht dat hij pedagogisch leiderschap toont. Dit geldt met name wanneer er belemmerende (maatschappelijke en culturele) factoren aan de orde zijn.

Hierbij kan gedacht worden aan problematieken specifiek voor 0 tot 8-jarigen (basis voor gunstige ontwikkeling, meertaligheid, omgaan met cultuurverschillen) en 8 tot 18-jarigen (tiener-problematieken, huiswerkbegeleiding, mediawijsheid, digitaal pesten en vrije tijd).

- **VERBINDER**

Vanuit een actieve rol draagt de verbinder bij aan het in kaart brengen van de ontwikkelingsbehoefte van (groepen) kinderen. Daarnaast legt hij verbindingen tussen de betrokken professionals en partijen om aan deze ontwikkelingsbehoefte tegemoet te komen, passend bij de situatie en omgeving van het kind. Hij is een actieve netwerker die kennis heeft van het systeem en van de mogelijkheden van de diverse partijen in het sociale netwerk. Hij is gericht op samenwerken en communicatie. Vanuit een open houding onderhoudt hij professionele contacten met ouders, kinderen en andere professionals om samen te komen tot afspraken.

- **VORMGEVER**

De vormgever optimaliseert het opgroei- en ontwikkelingsklimaat van het kind door bestaande activiteiten te verbeteren of te vernieuwen. Vanuit een onderzoekende houding zal hij de bestaande werkwijze versterken of aanpassen in dienst van de ontwikkeling van het kind. De vormgever helpt mee vormgeven en uitvoeren in afstemming met andere professionals en betrokkenen uit het sociale netwerk van het kind. De vormgever beschikt over didactische vaardigheden die de ontwikkeling van kinderen van 0 tot 18 jaar ondersteunen. Deze zijn met name gericht op het ontdekkend leren, de ontwikkeling van creativiteit en de sociale weerbaarheid.

- **INITIATOR**

Als initiator moet de Pedagogisch Educatief Professional bruggen kunnen bouwen en sector-, en zo nodig, domeinoverstijgend kunnen denken in het belang van de ontwikkeling van het kind. De initiator ontwikkelt, organiseert en voert nieuwe, nog niet bestaande activiteiten uit die ontwikkelingsgericht zijn. Hij ontwerpt en onderneemt ook samen met kinderen onderzoekende, presenterende en creatieve activiteiten. Hij toont hierbij ook zijn eigen creativiteit en ondernemende houding. Om plannen te kunnen realiseren weet hij gebruik te maken van competenties van professionals binnen en buiten de eigen organisatie, maar ook van ouders en andere betrokkenen en voorzieningen in de buurt. Hij is hierbij gericht op het bewerkstelligen van duurzame veranderingen.

In oktober 2020 is een eerste onderzoek gestart, in opdracht van PACT voor Kindcentra, naar de ontwikkeling van de huidige en toekomstige beroepsrollen van Pedagogisch Educatief Professionals, waarvan in 2021 een rapportage is gepubliceerd: **Onderzoek inzet PEP (november 2021)** Dit rapport bevatte aanbevelingen om jaarlijks een vergelijkbaar onderzoek uit te voeren om een breder scala aan voorbeelden te verkrijgen en een nog duidelijker beeld te krijgen van de functie en rol van Pedagogisch Educatief Professionals. Daarnaast werd aanbevolen om in gesprek te gaan met werkgevers en HR-professionals om hun perspectief te integreren en om samen na te denken over manieren om deze professionals een waardevolle positie te bieden. Dit huidige onderzoek heeft deze aspecten en perspectieven meegenomen. Op dit moment zijn er zes cohorten alumni afgestudeerd.

1.1 ONDERZOEKSVRAAG

De centrale vraag in dit onderzoek is: Hoe kunnen Pedagogisch Educatief Professionals worden ingezet in het domein Kind en Educatie? Daarbij kijken we naar de volgende aspecten:

- achtergrond en vooropleiding van de Pedagogisch Educatief Professionals
- loopbaanontwikkeling,
- invulling huidige functie en tevredenheid over deze invulling;
- tevredenheid opleiding en de mate waarin deze aansluit bij de huidige functie

Tot slot maken we een vergelijking op deze bovenstaande aspecten met de resultaten uit het vorige onderzoek uit 2021.

1.2 LEESWIJZER

In dit onderzoek gaan we op bovenstaande aspecten in. Het rapport is als volgt opgebouwd: In hoofdstuk 2 wordt de onderzoeksopzet beschreven. Hoofdstuk 3 bevat de resultaten uit de digitale vragenlijsten en afgenomen interviews. In hoofdstuk 4 worden de bevindingen samengevat en worden aanbevelingen geformuleerd voor zowel de opleiding als het werkveld. Daarnaast zijn in het rapport enkele intermezzo's opgenomen waarin voorbeelden worden gegeven van hoe Pedagogisch Educatief Professionals uit verschillende organisaties invulling geven aan hun functie of rol.

2 ONDERZOEKSOPZET

Om inzicht te krijgen in de loopbaanontwikkeling van studenten en alumni van de ad PEP is een digitale vragenlijst afgenomen onder studenten, alumni, HR-medewerkers en werkgevers. Wilt u dit onderzoek ook uitvoeren en de vragenlijsten ontvangen? Neem dan contact op met: ips@kpz.nl. Daarnaast zijn er 10 interviews afgenomen onder mensen die de vragenlijst hebben ingevuld. Deze interviews dienen als een aanvulling op de vragenlijst en bieden een breder perspectief, waardoor we een gedetailleerder beeld kunnen schetsen van de rol die de ad PEP vervult in het domein 'Kind en Educatie'.

2.1 DIGITALE VRAGENLIJSTEN

In de maanden januari en februari 2023 is een digitale vragenlijst verspreid onder studenten (N=142) alumni (N=319), HR-medewerkers (N=53) en werkgevers (N= 179) uitgezet. De respons (het aantal compleet ingevulde vragenlijsten) was: studenten 51 (34%), alumni 108 (34%), HR-medewerkers 7 (13%), werkgevers 21 (12%). De alumni hebben tussen studiejaar 2016-2017 en 2020-2021 de ad PEP gevolgd. De gemiddelde leeftijd van de alumni is 38 jaar (range: 21-58 jaar) en bij studenten 30 jaar (range: 19-53 jaar).

Naast algemene gegevens van alumni en studenten zoals leeftijd, vooropleiding en jaar waarin respondenten zijn gestart met de ad PEP, zijn vragen gesteld over de loopbaan van respondenten; hun huidige functie - waarbij onder andere is gevraagd naar werkzaamheden die horen bij die functie, inschaling, tevredenheid over diverse aspecten van de functie en de interprofessionele samenwerking. Tot slot is ook gevraagd naar de tevredenheid van de respondent met betrekking tot de opleiding.

2.2 INTERVIEWS

Om meer inzicht te krijgen in de manier waarop invulling wordt gegeven aan bestaande en nieuwe functies en rollen van Pedagogisch Educatief Professionals, zijn er in de periode april - mei interviews gehouden. In totaal zijn er tien interviews afgenomen (3 studenten, 5 alumni en 2 werkgevers). Bij de respondenten was sprake van een heterogene groep wat betreft leeftijd (19 tot 48 jaar), functie (stagiair voortgezet onderwijs, onderwijsassistent, leraarondersteuner, pedagogisch medewerker, pedagogisch coach, hoogbegaafdheidscoördinator) en type organisatie waar de professionals werkzaam zijn (basisonderwijs, voortgezet onderwijs, speciaal onderwijs, opvang en kindcentrum). De interviews zijn afgenomen via een online verbinding via Teams. De gesprekken duurden ongeveer 30 - 45 minuten. In de interviews lag het accent op de ervaringen en voorbeelden in hun rol als Pedagogisch Educatief Professional in het domein kind en educatie. Ook werden eventuele belemmeringen in de uitvoering van hun rol en mogelijke toekomstwensen besproken. Tot slot is gevraagd naar hun functiewaardering: hoe zijn ad PEP-studenten en -alumni ingeschaald en hoe tevreden zijn zij hierover?

In de interviews met leidinggevenden lag de nadruk ook op het in beeld brengen van de rol die de alumni en studenten innemen en de werkzaamheden die ze uitvoeren in hun organisatie. Daarnaast is gevraagd naar de mate van interprofessionele samenwerking van de alumnus of student.

3 RESULTATEN

3.1 VOOROPLEIDING

Het overgrote deel van de Pedagogisch Educatief Professionals heeft voorafgaand aan deze opleiding een mbo-opleiding niveau 4 afgerond (zie Tabel 1), veelal een opleiding tot onderwijsassistent of pedagogisch werk.

	Alumni	Studenten
Havo	14 (13%)	2 (4%)
Vwo	1 (1%)	0
Mbo niv. 2	0	1 (2%)
Mbo niv. 3	6 (6%)	2 (4%)
Mbo niv. 4	77 (71%)	43 (84%)
Hbo	3 (3%)	1 (2%)
Anders, nl.	7 (6%)	2 (4%)

Tabel 1. Vooropleiding alumni en studenten ad PEP

Vergelijking met 2021

De vooropleiding van de Pedagogisch Educatief Professionals in het huidige rapport komt vrijwel overeen met de vooropleiding van de Pedagogisch Educatief Professionals in het rapport van 2021. Ook toen had het grootste deel voorafgaand aan deze opleiding een mbo 4-opleiding afgerond.

10

3.2 LOOPBAANONTWIKKELING

Baan bij aanvang van de opleiding

Gedurende de opleiding is het verplicht om ten minste twee dagen per week betaald of onbetaald te werken in een van de genoemde domeinen (onderwijs, opvang, welzijn, jeugdhulp). Dit kan een plek zijn waar de student voor de opleiding al werkte of stage liep of er wordt een nieuwe praktijkplaats gezocht.

Van de zittende studenten had 78% een volledig betaalde praktijkplaats bij aanvang van de opleiding. Dit zijn veelal functies in het onderwijs (onderwijsassistent en leraarondersteuner) gevolgd door banen in de opvang (pedagogisch medewerker, pedagogisch coach) (zie Tabel 2). Bij de optie 'anders' wordt onder andere ingevuld: werkzaam in supermarkt, op kantoor of in de sportbranche.

Sector	Alumni	Studenten
Onderwijs	49%	37%
Kinderopvang	29%	62%
Jeugdhulp	-	1%
Sociaal werk	-	-
Anders	22%	-

Tabel 2. Domeinen waarin studenten en alumni werkzaam zijn bij aanvang van de opleiding

Van de alumni had 67% een volledig betaalde praktijkplaats bij aanvang van de opleiding. In tegenstelling tot bij de studenten, zijn dit veelal banen in de sector opvang, gevolgd door onderwijs en tot slot werkten ook enkele alumni bij aanvang van de opleiding in de sector jeugdhulp.

Baan gedurende de opleiding (praktijkplaats)

Van de huidige studenten heeft het overgrote deel (84%) een betaalde praktijkplaats. Iets meer dan de helft van de studenten (59%) heeft een vaste aanstelling en werkt gemiddeld 27 uur per week. De meeste studenten werken gedurende de opleiding in het onderwijs, gevolgd door opvang. Enkele studenten werken zowel in de opvang als in het onderwijs. Geen van de zittende studenten heeft aangegeven te werken in de sector jeugdhulp of sociaal werk (zie Tabel 3). Ongeveer een derde van de studenten werkt op een (integraal) kindcentrum.

Sector	Alumni	Studenten
Onderwijs	62%	54%
Kinderopvang	23%	41%
Jeugdhulp	-	2%
Sociaal werk	-	-
Anders	15%	3%

Tabel 3. Domeinen waarin studenten en alumni tijdens de opleiding werkzaam zijn

Vergelijkbare aantallen zien we bij de alumni. Daar had 85% een betaalde baan gedurende de opleiding. Bij 73% van de alumni was dit dezelfde baan als voor de opleiding. 20% van de alumni is van baan geswitcht tijdens de opleiding (7% geeft bij deze vraag aan 'niet van toepassing'). De domeinen waarin alumni werkzaam waren tijdens de opleiding is iets anders verdeeld dan bij studenten. Bij de optie 'anders, namelijk' wordt ingevuld: detailhandel en werkzaam in onderwijs én opvang (kindcentrum).

Vergelijking met 2021

Opvallend is dat in 2021 de pedagogisch educatief professionals gemiddeld gezien een even groot aantal uur per week werken, namelijk 27 uur. Daarnaast komt de verdeling over de domeinen ongeveer overeen met die in 2023.

Alumnus werkzaam in het reguliere basisonderwijs:

'Op donderdag sta ik als onderwijsondersteuner van groep 1, 2 of 3 voor de klas, samen met een onderwijsassistent. De andere 4 dagen werk ik op een andere school en daar werk ik op meerdere plekken. Zo begeleid ik tweetalige kinderen en kinderen die extra hulp nodig hebben. Wij werken met unit-onderwijs. Dus als de leerkracht instructie geeft, begeleid ik de andere helft van de kinderen op het leerplein. Ook als de kinderen bijvoorbeeld samenwerkopdrachten hebben, komen ze naar het leerplein toe. Dan zitten ze bij mij. Als ze vragen hebben, kunnen ze bij mij terecht, omdat de leerkracht dan in de instructieklas met de andere kinderen zit. De afwisseling in alles wat ik doe, vind ik eigenlijk het allerleukste. Het maakt mijn werk niet saai.'

Baan na de opleiding (alleen alumni)

Het overgrote deel van de alumni (96%) is momenteel werkzaam in het domein Kind en Educatie, waarvan 80% een vast dienstverband heeft. Degenen met een vast dienstverband werken gemiddeld 27 uur per week.

Veelal betreft dit functies in het onderwijs, gevolgd door de kinderopvang en jeugdhulp (zie Tabel 4). Een klein percentage van de alumni heeft de keuzeoptie 'anders' gekozen, waarbij zij bijvoorbeeld werkzaam zijn in de gehandicaptenzorg, hulpverlening of in een bibliotheek. Ongeveer een derde van de alumni is werkzaam in een (integraal) kindcentrum.

Sector	Percentage
Onderwijs	43%
Kinderopvang	38%
Jeugdhulp	7%
Sociaal werk	-
Anders	12%

Tabel 4. Domeinen waarin alumni na de opleiding werkzaam zijn.

Bij alumni zijn de omschreven werkzaamheden voorafgaand aan de opleiding vergeleken met de werkzaamheden na de opleiding. Daaruit valt af te leiden dat ruim een derde van de alumni momenteel andere taken, werkzaamheden of soms zelfs een andere functie heeft gekregen in vergelijking met voorafgaand aan de opleiding. Enkele voorbeelden van uitspraken van alumni hierover:

- *'Aan mijn uitvoeringstaken zijn nu uren toegevoegd die met beleidsontwikkeling te maken hebben.'*
- *'Ik hou me nog steeds bezig met het begeleiden en verzorgen van kinderen, maar daarnaast verricht ik ook leidinggevende taken.'*
- *'Ik was pedagogisch medewerker en werk nu als leraarondersteuner. Ik begeleid een kind uit groep 1 met downsyndroom.'*

Vergelijking met 2021

Het percentage alumni met een baan in het domein Kind en Educatie is toegenomen: van 86% in 2021, naar 96% in 2023. Eerder was het grootste deel van de alumni werkzaam in de kinderopvang, nu is dat in het onderwijs. Het gaat om kleine verschillen van een paar procentpunten. Daarnaast is duidelijk dat in beide jaren veruit de kleinste groep alumni werkzaam is in de jeugdhulp of sociaal werk.

Ervaren doorgroeimogelijkheden

Alumni

Iets meer dan de helft van de alumni (59%) ervaart voldoende doorgroeimogelijkheden in hun huidige werk. Ze geven aan dat er mogelijkheden zijn om een hogere positie te verwerven, meer verantwoordelijkheden op zich te nemen of andere taken te vervullen. Ook zijn er mogelijkheden tot het volgen van een opleiding of biedt de komst van een nieuw integraal kindcentrum kansen om door te groeien.

Ongeveer 41% van de alumni geeft aan dat zij *onvoldoende* doorgroeimogelijkheden ervaren. Ze geven verschillende redenen, waaronder een gebrek aan opties binnen de organisatie of beperkte mogelijkheden binnen hun huidige functie. Soms wordt aangegeven dat er eerst nog een andere (hbo-)opleiding moet worden gevolgd en enkelen geven aan dat ze geen behoefte hebben aan een hogere functie.

Studenten

Eenzelfde trend zien we bij de zittende studenten van de opleiding; waarbij 55% van hen voldoende perspectief voor doorgroei in hun werk ervaart, terwijl 45% dit niet het geval vindt.

Wanneer studenten aangeven dat er voldoende doorgroeimogelijkheden zijn, benoemen ze onder andere de kans om door te groeien naar leraarondersteuner of om een hoger niveau (niveau 6, bijv. Pabo of Social Work) te bereiken. Ook geven ze aan dat hun leidinggevende openstaat voor gesprekken om te kijken naar doorgroeimogelijkheden. Wel wordt hierbij aangegeven dat er binnen de organisatie genoeg mogelijkheden zijn, mits de ad-opleiding is afgerond. Dit wordt vervolgens ook als reden gegeven bij onvoldoende doorgroeimogelijkheden; vaak moeten ze eerst een andere (hbo-)opleiding voltooien.

Studenten geven eveneens aan dat de organisatie soms beperkte groeimogelijkheden biedt of dat er binnen hun huidige functie weinig doorgroeimogelijkheden zijn. Een enkeling noemt dat de organisatie te klein is of dat de ad-opleiding nog relatief onbekend is binnen het werkveld.

Alumnus werkzaam in jeugdhulp:

'Ik ben op dit moment jeugdzorgwerker C (jeugd en gezin-professional). Dit is een hbo-functie met SKJ-registratie (Stichting Kwaliteitsregister Jeugd). Na de ad PEP kon ik niet gelijk deze registratie krijgen, daar heb ik nog wel wat extra's voor moeten doen. Ik heb hiervoor een EVC-traject (Erkenning van Verworven Competenties) gedaan. Dat is kort gezegd een traject waarbij je een aantal indicatoren moet verantwoorden door middel van het schrijven van verslagen en het aanleveren van bewijsstukken.

Ik werk op de intensieve dagbehandeling, in een behandelgroep. Hier zitten jongeren die bijna uit huis geplaatst worden en die op dit moment niet naar school gaan of kunnen. Ik doe een stuk behandeling en geef ook 'Rots & Water'-training (weerbaarheidstraining). Daarnaast ben ik ook mentor en trajectbegeleider. Ik heb dus ook een 'helikopter view'; ik zet het hele traject neer en doe alles richting de gemeente, bijvoorbeeld verslaglegging en behandelplannen schrijven. Mijn werkzaamheden zijn dus heel divers. Dat vind ik juist mooi. De ene dag heb je heel veel contact met de jongeren, dan ben je echt op de werkvloer en zit je met hen in de behandelkamer. Het andere moment heb je een mentorgesprek. Dat doe ik soms te paard, door met de jongeren te wandelen door het bos of door samen een balletje te trappen. En het volgende moment zit je bij de gemeente of op het hoofdkantoor om netwerkgesprekken te voeren.'

HR-medewerkers en werkgevers

De vraag over doorgroeimogelijkheden is ook voorgelegd aan HR-medewerkers en werkgevers. Beiden zien potentie voor groei onder ad PEP-alumni. HR-medewerkers focussen daarbij op het groeien in lesgevende en coachende taken. Daarnaast worden meer coördinerende taken en het voeren van oudergesprekken als mogelijke groeipaden genoemd. Enkel benadrukken dat voor bepaalde vormen van groei het volgen van aanvullende opleidingen, zoals de Pabo, van belang kan zijn.

Werkgevers binnen de organisaties signaleren de volgende mogelijkheden voor Pedagogisch Educatief Professionals wat betreft taken en verantwoordelijkheden:

- het intensiveren van samenwerking met andere organisaties;
- het uitbreiden van coachende rollen (bijvoorbeeld als VVE-coach);
- het vervullen van lesgevende taken;
- het op zich nemen van IB-taken;
- leidinggevende taken;
- coördinerende taken (zoals zorgcoördinator);
- het voeren van meer oudergesprekken.

Wat betreft functiewaardering zien werkgevers ruimte voor groei naar hogere salarisschalen, het bereiken van leidinggevende posities of de rol van pedagogisch coach. Toch erkent een klein aantal werkgevers dat ze weinig kansen voor verbetering in functiewaardering zien.

Een geïnterviewde werkgever benadrukt:

'Ik zie weinig mogelijkheden tot verdere doorgroeimogelijkheden voor deze medewerkers. We blijven ook best wel afhankelijk van wat er binnen onderwijs mogelijk is. Elk schooljaar is daar een nieuwe formatie en zijn er andere gelden voor. Stel, er komt nu weer een pot geld vrij, dan kunnen we zeggen: we zetten nog extra ondersteuning in de klas in, maar dat blijft per schooljaar kijken.'

Vergelijking met 2021

In zowel 2021 als 2023 was iets meer dan de helft van de alumni tevreden over de ervaren doorgroeimogelijkheden. Het aantal tevreden alumni is in twee jaar tijd, slechts met 1,6 procentpunt gestegen: 57,4% in 2021 en 59% in 2023. Een duidelijk verschil met 2021 is dat in 2023 de naamsbekendheid van de functie 'leraarondersteuner' groter is dan in 2021. Waar dat in 2021 nog een echte uitzondering was, kwam deze term in gesprekken in 2023 bijna altijd naar voren. Dit gold voor zowel studenten en alumni als HR-medewerkers en werkgevers.

3.3 HUIDIGE FUNCTIE

Invulling functie

Alumni

Van de deelnemers die de ad PEP-opleiding hebben afgerond (N=108), heeft 80% momenteel een betaalde baan. Van deze groep hebben 61 personen hun taken beschreven in de vragenlijst. 51% van hen voert taken uit die aansluiten bij de onderwijssector (N=31). Deze taken komen in de meeste gevallen overeen met die van een onderwijsassistent.

Voor 34% van de alumni (N=21) omvatten de taken werkzaamheden in de kinderopvangsector. Het merendeel van hen voert taken uit van pedagogisch medewerkers. Er is een enkeling die aangeeft te functioneren als pedagogisch coach of beleidsmedewerker in de kinderopvang. Slechts 0,05% heeft taken die binnen de zorgsector vallen (N=3), waarbij er enige overlap is met het onderwijs. Zo gaf een alumna aan te werken als pedagoog in het speciaal onderwijs.

Tot slot zijn er zes deelnemers die aangeven dat de taken die zij uitvoeren niet binnen één taakomschrijving passen en hier verschillende redenen voor geven. Een alumna gaf bijvoorbeeld aan: *"Naast mijn baan als onderwijsassistent, werk ik ook als pm'er bij een kindcentrum. Daar werk ik op de bso."*

Studenten

Van de huidige studenten heeft elke deelnemer een baan of een praktijkplaats in de kinderopvang of het onderwijs. Ongeveer 60% van de deelnemers (N=51) geeft aan te werken in het onderwijs. Van deze groep ontvangt 85% salaris voor hun functie. In de gevallen waar geen salaris wordt ontvangen, heeft dit meestal te maken met een gebrek aan vooropleiding in de richting van de onderwijssector. Geen van de studenten geeft aan te werken in een combinatiefunctie.

Alumna werkzaam in het speciaal onderwijs:

'Op dit moment ben ik werkzaam als onderwijsassistent B. Ik werk in een onderwijs-zorggroep. Dat betekent dat wij leerlingen hebben die extra zorg nodig hebben. Ze hebben allemaal een verstandelijke beperking en een laag niveau. Het gemiddelde IQ ligt rond de 30. We werken ook samen met een zorgorganisatie. Eén keer in de week komt er een begeleider van die zorgorganisatie bij ons in de klas, die extra zorg biedt. Ik heb acht leerlingen in mijn klas.

Dit jaar is er een nieuwe leerkracht naast mij gekomen. We werken nu heel anders met het aanbod; we volgen echt het kind. We maken nu geen groepsplannen meer, maar leerdoelenkaarten. Dat hebben we samen geïntroduceerd. Voor elke leerling voor elk kwartaal stellen we een leerdoel op, op meerdere vakgebieden en die bespreken we ook met de ouders. Er komt ook een leerdoel vanuit huis mee, waar we dan op school aan werken. Daarin gebruik ik mijn verbindende rol vanuit de opleiding. Op die manier zoek ik het contact meer op en kijken we naar het individuele kind. We zijn nu veel meer bezig met het toekomstperspectief: Waar stromen deze leerlingen uit en wat hebben ze dan nodig?

Bijvoorbeeld: deze leerling gaat niet leren lezen. Maar we zijn wel bezig met woordbeeld herkenning, want we willen graag- en dat is dan heel concreet het doel naar ouders toe- dat ze een boodschappenlijstje kunnen lezen. Dus dat werkt gewoon heel fijn.

Binnenkort verandert mijn functie en inschaling, dan word ik leraarondersteuner. Ik zit nu in schaal 5 en ik ga dan naar schaal 8 of 9. Dus dat is echt wel een wezenlijk verschil.'

Werkgevers

De werkgevers is gevraagd naar de officiële functieomschrijvingen van de ad PEP alumni. Zie hiervoor Tabel 5.

Tabel 5. Functieomschrijving van de ad PEP alumni volgens werkgevers.

Functieomschrijving	Frequentie
Leraarondersteuner	7
Onderwijsassistent	4
Pedagogisch coach	3
Leerkracht	2
Pedagogisch medewerker	2
Beleidsmedewerker	2
Locatiemanager	1
AD-pepper	1
Combinatie onderwijs & opvang	1
Schoolopleider	1
Instructeur	1
KOVC'er	1
Ontbreekt in functiehuis	1

Daarnaast is gevraagd om de huidige taken die de alumna uitvoert binnen de organisatie te omschrijven. Veruit het vaakst werden de termen 'onderwijsassistent' en 'leraarondersteuner' door werkgevers genoemd. Zie voor alle gegeven taakomschrijvingen en frequenties Tabel 6. Het is opvallend dat twee werkgevers aangaven te worstelen met het precies definiëren van de taken voor de pedagogisch educatief professional, zoals wordt geïllustreerd in het volgende voorbeeld:

"Wij vinden dit erg lastig. De medewerker heeft op onze kosten de opleiding ad PEP gevolgd en geeft nu aan graag een andere functie hiermee te willen. Zij werkt bij ons op de kinderopvang. Wij vinden het fijn dat zij nu een collega is met meer kennis en dit in kan zetten en delen met haar collega's. Sinds kort werkt deze medewerker ook een gedeelte als één-op-één-begeleiding voor een jongetje met downsyndroom in groep 1 in ons kindcentrum. Verder vinden wij het lastig welke functie of taken wij haar zouden kunnen geven."

Taak	Frequentie
Onderwijsassistent-taken	8
Functie van leraarondersteuner	4
Pedagogisch medewerker	3
Samen opleiden in school	2
Organisatie evenementen	2
(Pedagogisch) coach	2
Leidinggevende / coördinator	2
Er wordt mee geworsteld door de directie	2
*Missing data	1

Tabel 6. Taakomschrijving van de ad PEP alumni volgens werkgevers.

HR-medewerker

Op de vraag: “Wat is de huidige functieomschrijving van de Pedagogisch Educatief Professional in uw organisatie?” antwoordde 100% van de deelnemende HRM professionals: ‘leraarondersteuner’.

Cao	Frequentie
Cao Primair Onderwijs	8
Cao Kinderopvang	2
Cao Jeugdzorg	0
Cao onbekend: hiervoor geen functie in ons functiehuis	2

Tabel 7. Cao van Pedagogisch Educatief Professionals volgens HR-medewerkers.

Op de vraag onder welke cao de functies van de pedagogisch educatief professionals vallen, werden desondanks toch antwoorden met verschil tussen onderwijs en opvang gegeven. Zie hiervoor Tabel 7.

Vergelijking met 2021

Doordat in het onderzoek van 2021 de focus meer lag op studenten en alumni en er nog geen werkgevers en HR-medewerkers gevraagd zijn deel te nemen, zijn de antwoorden die gevonden zijn bij het onderwerp ‘huidige baan’ erg verschillend. Opvallend is dat de groep alumni en studenten met een hybride baan of combinatie rol ten opzichte van 2021 lijkt te zijn afgenomen. In beide jaren lijken werkgevers te worstelen.

Financiële waardering van de pedagogisch educatief professionals

Alumni en studenten

Van de deelnemende alumni geeft ruim de helft (59%) aan dat hun salaris is gestegen na het afronden van de opleiding (zie Tabel 8). Ongeveer een kwart van de alumni meldt dat hun salaris onveranderd is gebleven na het behalen van hun diploma. 57% van de studenten geeft aan dat hun salaris niet is veranderd sinds het begin van de studie. Desalniettemin geeft ook ruim een derde van de studenten aan dat hun salaris is toegenomen sinds ze met de studie zijn begonnen. Een aanzienlijke meerderheid (ongeveer 90%) van de deelnemende alumni geeft aan neutraal tot zeer tevreden te zijn over hun huidige salaris. Voor bijna de helft van de zittende studenten geldt hetzelfde.

Is salaris veranderd?	Alumni	Studenten
Ja, mijn salaris is verhoogd	59%	37%
Ja, mijn salaris is verlaagd	2%	0%
Nee	24%	57%
Niet van toepassing	15%	5%

Tabel 8. Salaris verandering alumni en studenten

HR-medewerkers en werkgevers

Zowel HR-medewerkers als werkgevers geven aan dat het lastig is om een passende financiële waardering toe te kennen aan de functie van de pedagogisch educatief professional. Een van de redenen hiervoor is dat er vaak nog geen bestaande functie is binnen het organisatorische functiehuis die volledig aansluit bij de kennis en vaardigheden van een pedagogisch professional. De enige optie die wordt genoemd om als pedagogisch educatief professional te kunnen groeien in salaris is het groeien in onderwijsschalen. Hierbij wordt de overgang van onderwijsassistent naar leraarondersteuner genoemd, evenals het volgen van een Pabo-opleiding om ingeschaald te kunnen worden als leerkracht.

Vergelijking met 2021

In 2021 was 80% van de studenten en alumni neutraal tot zeer tevreden over het salaris dat ze ontvingen. In 2023 is dit percentage gestegen naar 90% onder alumni. De groep studenten is in 2023 kleiner: iets minder dan de helft van de studenten is tevreden over het salaris in 2023.

Mate van (interprofessioneel) samenwerken

In de ad-PEP-opleiding is veel aandacht voor interprofessioneel samenwerken. Studenten worden als het ware opgeleid als 'boundary crossers': professionals die over de eigen grenzen heen kunnen kijken en kunnen communiceren en samenwerken met mensen uit verschillende praktijken (Bakker & Akkerman, 2014). Zien we het interprofessioneel samenwerken ook terug in de invulling van de functie van Pedagogisch Educatief Professionals? Uit de interviews blijkt dat studenten door opdrachten die ze uitvoeren tijdens de opleiding (meer) in contact komen met professionals uit andere domeinen en proberen 'korte lijntjes te leggen'. Ze leren te kijken naar de mogelijkheden om samenwerking in de omgeving van het kind te bevorderen.

Alumnus:

'Ik heb een opdracht gedaan tijdens de opleiding over een NT2-jongetje en toen heb ik contact gehad met de logopedist en daarmee gesprekken gevoerd. Ik merk dat ik die professional dan nu veel makkelijker opzoek als ik een vraag heb. In dat opzicht is het wel gemakkelijker. Ik heb er nu niet heel veel mee te maken, maar ik merk wel dat de lijntjes korter zijn. Dat je er even naar binnen kan lopen als ze er wel zit.'

In de vragenlijst is gevraagd met welke professionals (dat wil zeggen welke functies) de respondenten contact hebben. Hierbij wordt onderscheid gemaakt tussen het soort contact: 'elkaar verhalen vertellen, ervaringen uitwisselen'; 'het uitwisselen van materialen, advies vragen of geven'; 'onderlinge afstemming van de pedagogisch-didactische aanpak', en het 'gezamenlijk oplossen van problemen'. In Tabel 9 zijn voor de studenten en alumni het gemiddeld aantal relaties weergegeven. Alumni en studenten zien in hun werk gemiddeld genomen acht verschillende professionals (respectievelijk: 8,4 en 8,7). De verschillen tussen deze twee groepen zijn minimaal (en niet significant), alle soorten relaties vinden plaats - van het uitwisselen van ervaringen tot het gezamenlijk werken aan een oplossing.

		M	SD	Min	Max
... Elkaar verhalen vertellen, ervaringen uitwisselen	Student	2.16	1.97	0	10
	Alumni	2.08	2.45	0	18
... Uitwisselen van materialen, advies vragen of geven	Student	1.82	1.68	0	6
	Alumni	1.77	2.02	0	10
... Onderlinge afstemming van de pedagogisch-didactische aanpak	Student	2.08	2.34	0	11
	Alumni	2.24	2.32	0	10
... Gezamenlijk oplossen van problemen	Student	2.31	2.30	0	11
	Alumni	2.61	3.01	0	17
Totaal aantal relaties	Student	8.37	4.40	2	20
	Alumni	8.70	4.70	0	22

Tabel 9. Aantal en type relaties met verschillende professionals uitgesplitst naar student (N=51) en alumni (N=101).

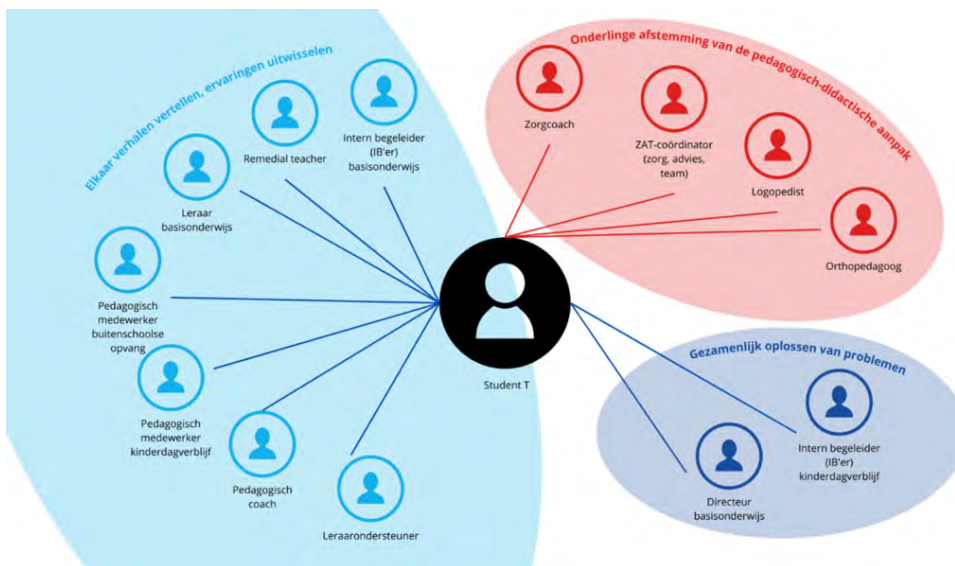
Een alumnus, werkzaam in de jeugdzorg, geeft aan wat voor haar de meerwaarde is van interprofessioneel samenwerken:

'Ik werk op dit moment veel samen met bijvoorbeeld Accare (Jeugd GGZ). In de jeugdzorg krijgen we steeds meer jongeren met GGZ-problematiek, maar de collega's met expertise op dat gebied zitten niet in de jeugdzorg. Daarom vliegen wij vaak professionals van de Jeugd GGZ in om mee te denken in onze casussen. Soms weet ik het gewoon even niet en dan is het fijn om dat op tafel te leggen. Ik denk dat dat heel mooi is bij het interprofessioneel samenwerken, dat je gebruik maakt van elkaars expertise. Dat je soms ook mag toegeven dat je het gewoon niet weet of dat je iets lastig vindt of nog nooit iets mee hebt gemaakt op dat gebied. En dat je dan elkaars expertise kan invliegen. Dus echt breed kijken. Welke expertise hebben we niet, wie heeft dat wel en hoe kunnen we zorgen dat we het samen op kunnen lossen?'

Sommige pedagogisch educatief professionals geven aan dat ze nog zoekende zijn hoe zij in de praktijk het interprofessioneel samenwerken vorm kunnen geven. Een alumnus uit de opvang vertelt:

'Ik heb geleerd in de opleiding dat interprofessioneel samenwerken mogelijk is, maar in mijn huidige werk zie ik dat niet. Ik merk dat bij scholen en buitenschoolse opvang (bso) het interprofessioneel samenwerken nog niet zo ver is. Je hebt op de bso ook kinderen van verschillende scholen. Dat is dan nog een beetje zoeken hoe je interprofessioneel kunt samenwerken. Je ziet minder die interprofessionele samenwerking, zolang het geen groot integraal kindcentrum is.'

Figuur 1 laat het netwerk van een pedagogisch educatief professional zien. We zien student T. die aangeeft met 13 verschillende professionals contact te hebben. Dit contact verschilt van 'elkaar verhalen vertellen en ervaringen uitwisselen' met de leraar, pedagogisch coach of pedagogisch medewerker van de kinderopvang of bso tot 'gezamenlijk oplossen van problemen' met de intern begeleider en directeur, en het onderling afstemmen van de pedagogisch-didactische aanpak met de zorgcoach, ZAT-coördinator, logopedist en orthopedagoog.



Figuur 1. Voorbeeld van netwerk van een Pedagogisch Educatief Professional

Student werkzaam in een kindcentrum (combinatiefunctie):

'Ik heb eigenlijk een hele mooie combi-functie. Ik werk deels in de kinderopvang en in het basisonderwijs van een kindcentrum. Ik sta drie dagen voor de groep (als onderwijsassistent) samen met mijn duo collega's van groep 7. Op dit kindcentrum doen we aan co-teaching. We hebben een groep van veertig kinderen, die we opsplitsen in 2 groepen verdeeld over 2 lokalen. Ik sta dan in de ene klas en mijn duo-collega staat in de andere klas. Zo kunnen we de groep altijd splitsen op leerniveaus. De een geeft les aan de groep die 'op schema' loopt. De ander geeft de groep les die extra begeleiding nodig heeft.'

Daarnaast doe ik nog twee middagen de sport-bso. In vakanties werk ik dan volledig voor de opvang; op de bso en sport-bso. Je ziet gewoon een hele mooie leerlijn en die kan je ook weer overbrengen. Want wat je op de bso ziet, neem ik weer meer naar school en andersom ook. Zo ben ik een soort verbindende factor in het kindcentrum.'

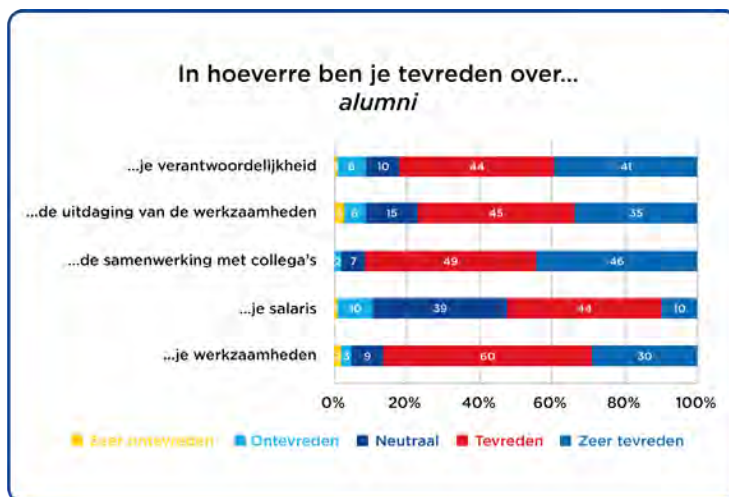
Vergelijking met 2021

Ad PEP studenten en alumni zien in 2023 gemiddeld acht verschillende professionals tijdens hun werk. Dit is een afname ten opzichte van 2021: eerstejaars studenten zagen toen gemiddeld tien professionals en tweedejaars studenten en alumni gemiddeld dertien.

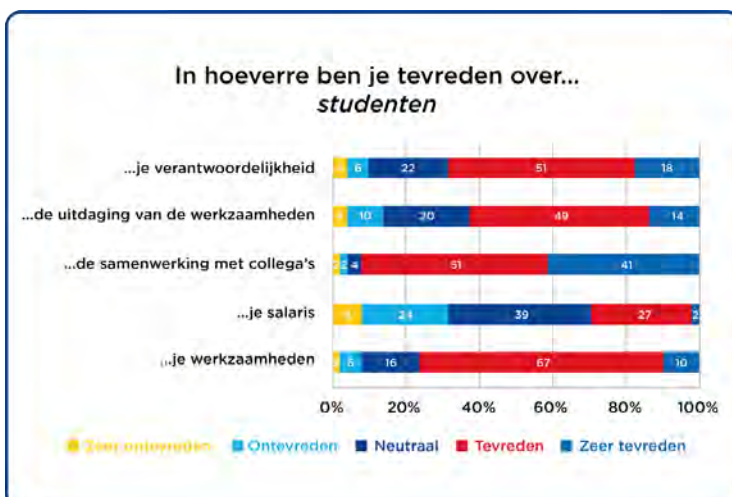
Tevredenheid huidige functie

Hoewel we grote verschillen zien in de verschillende functies van pedagogisch educatief professionals, zijn zowel alumni als studenten over het algemeen tevreden tot zeer tevreden over hun functie als het gaat om de uit te voeren werkzaamheden, de samenwerking met collega's, de uitdagingen in het werk en de verantwoordelijkheden die ze krijgen (zie Figuur 2 en Figuur 3). Het minst tevreden zijn zowel alumni als studenten over het salaris en de uitdaging van de werkzaamheden.

Figuur 2. Tevredenheid huidige functie door alumni (in percentages)

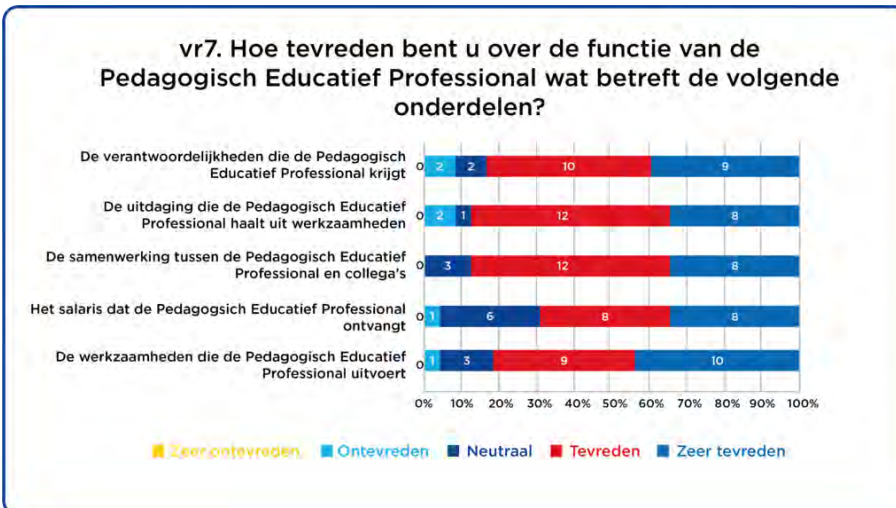


Figuur 3. Tevredenheid huidige functie door studenten (in percentages)



De vragen omtrent tevredenheid over de functie van de pedagogisch educatief professionals, hebben we ook aan de werkgevers gesteld (zie Figuur 4). Hier zien we vergelijkbare resultaten als bij de alumni en studenten. Ook werkgevers zijn het minst tevreden over het salaris dat de pedagogisch educatief professional ontvangt.

Figuur 4. Tevredenheid over de functie Pedagogisch Educatief Professional door werkgevers



Vergelijking met 2021

De tevredenheid over de huidige functie in 2021 en in 2023 is ongeveer gelijk gebleven. Het meest tevreden waren en zijn studenten en alumni in beide jaren over de uit te voeren werkzaamheden en het minst tevreden over het salaris.

Student werkzaam in het voortgezet onderwijs:

‘Ik ben geen ‘standaard’ leerkrachtondersteuner. Ik ben heel breed inzetbaar en heb een beetje een positie tussen de leerlingen en de docent in. Wij werken bij ons op school met het programma ‘Twenty-Eighteen’-learning voor de havisten. Vier dagen in de week draaien ze het Havo programma en één dag in de week hebben zij een praktische dag. Daarvoor kunnen ze kiezen uit 3 richtingen: Arts College International, Business College International en Science College. Ik ben bij de economische groep betrokken die Business heeft gekozen. De leerlingen gaan dan een mini-onderneming starten, maar we willen dat ze ook de praktijk in gaan. Ik regel de bedrijfsbezoeken voor de leerlingen.

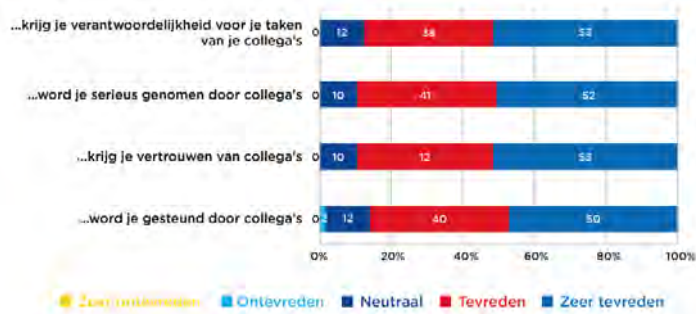
Daarnaast heb ik ook de module *Social media* ontwikkeld en een module boek gemaakt. Ik heb o.a. iemand naar school gehaald die er wat over ging vertellen. Dat is echt wel mooi om zelf iets helemaal op te zetten en daarna ook feedback te vragen aan de leerlingen hoe ik het kan verbeteren. Dat vond ik wel gaaf om te doen.

Ik probeer dus de leerlingen met de praktijk te verbinden, maar bijvoorbeeld ook aan de Hogescholen. Dit om de blik van de leerlingen te verbreden. Daarnaast ben ik ook bezig om collega’s aan elkaar te verbinden.’

Relatie met collega’s

De alumni zijn over het algemeen positief over hun relatie met collega’s. Een ruime meerderheid voelt zich gesteund, krijgt vertrouwen, wordt serieus genomen en krijgt verantwoordelijkheden voor taken van collega’s (zie Figuur 5).

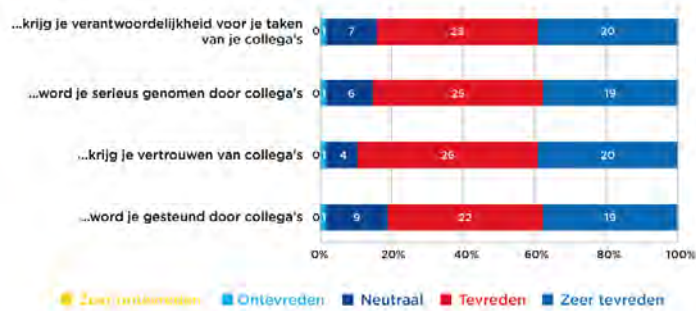
In hoeverre... alumni



Figuur 5. Relatie met collega's (alumni)

Vergelijkbare resultaten zien we bij de zittende studenten (zie Figuur 6). Daar voelt ook een ruime meerderheid zich gesteund, krijgt vertrouwen, wordt serieus genomen en krijgt verantwoordelijkheden voor taken van collega's.

In hoeverre... studenten



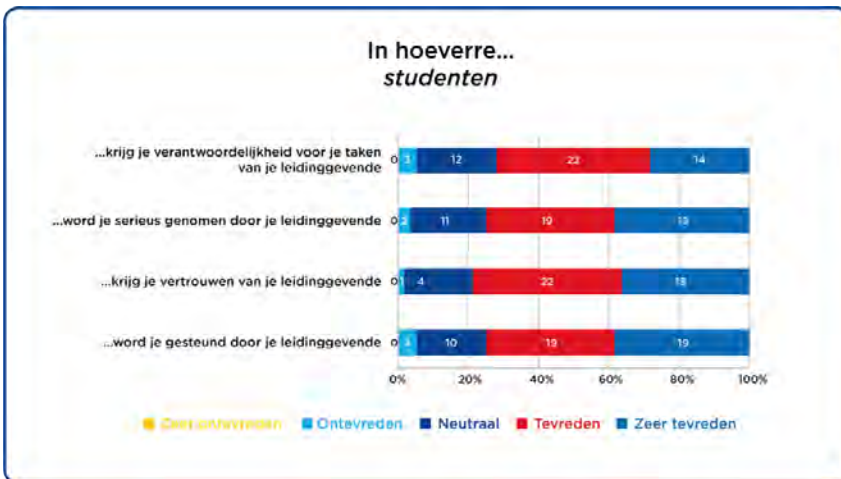
Figuur 6. Relatie met collega's (studenten)

Vergelijking met 2021

Wat betreft de relatie met collega's zijn er geen opvallende verschillen te noemen tussen studenten en alumni van de ad-PEP in 2021 en die van 2023.

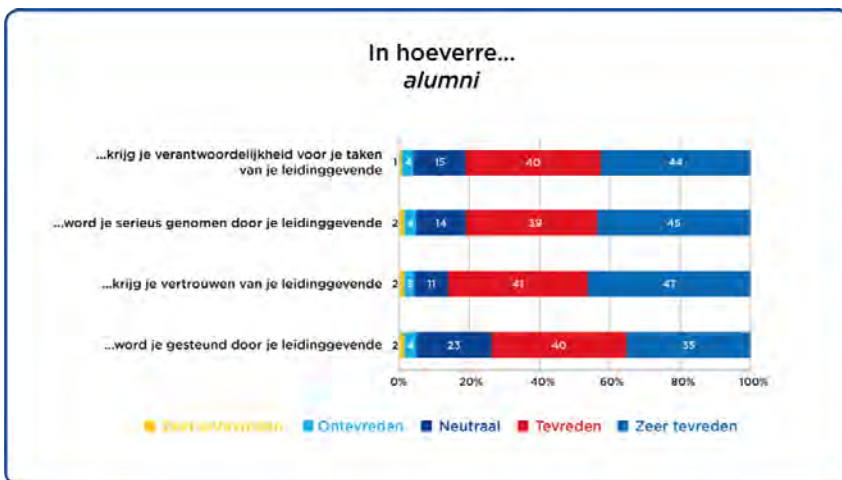
Relatie met leidinggevende

Als het gaat om de relatie met de leidinggevenden zien we een vergelijkbaar beeld als over de relatie met collega's. Hoewel zowel de studenten als de alumni zich iets minder gesteund en gewaardeerd voelen door hun leidinggevende dan door hun collega's, is het beeld over het algemeen nog steeds positief (zie Figuur 7 en Figuur 8)



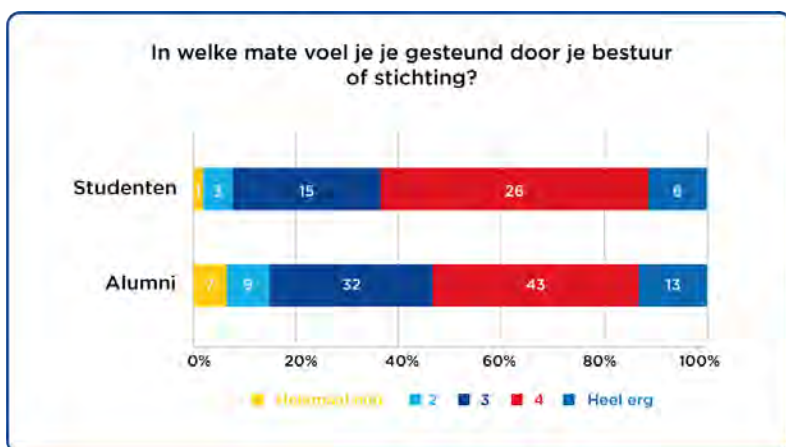
Figuur 7. Relatie met leidinggevende (studenten)

Figuur 8. Relatie met leidinggevende (alumni)



We hebben de alumni en studenten ook gevraagd of ze zich gesteund voelen door hun bestuur of stichting. De resultaten zijn redelijk vergelijkbaar, al zijn studenten hierover iets positiever dan alumni. Zoals te zien is in Figuur 9, voelt 63% van de studenten zich heel erg of veel gesteund door hun bestuur of stichting, tegenover 54% van de alumni.

Figuur 9. Ervaren steun van bestuur/stichting (studenten en alumni)



Alumnus werkzaam in de opvang:

‘Ik ondersteun pedagogisch coaches in de kinderopvang in kennis en vaardigheden. Coaches hebben een beperkt aantal uren. In onze organisatie zijn er nu sinds het laatste half jaar meer uren voor coaches en ik zit dan meer op het gebied van ondersteuning voor als er kennis verworven moet worden. De pedagogische coaches gaan aan de praat met de collega’s en mochten daar dus vaardigheden en kennis toegevoegd moeten worden, dan kom ik in beeld. En daarnaast organiseer ik studiedagen en zit ik in een pedagogisch team. We kijken dan bijvoorbeeld: Welk onderwerpen leven er? Komen de pedagogisch coaches iets tegen? Kom ik op de werkvloer dingen tegen? En daar gaan wij dan de komende maand naar kijken. En we kunnen daar ons in de studiedagen op toeleggen. Je wilt dat het beleid gedragen wordt door de medewerkers. Dat is het idee achter het pedagogische team. Dat is heel nieuw bij ons. Kunnen wij werken aan professionele en pedagogische versterking?’

Ik heb dan de specialiteit dat ik het voor de bso doe. Dat ik daar vooral kijk van; wat is daar nodig?’

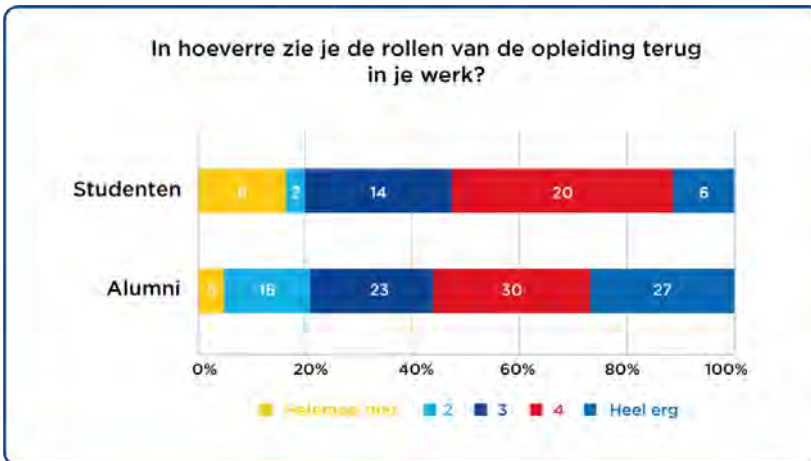
Vergelijking met 2021

Wat betreft de relatie met de leidinggevenden zijn er geen opvallende verschillende te noemen tussen studenten en alumni van de ad-PEP in 2021 en die van 2023. Wel valt op dat studenten en alumni zich in 2023 in iets hogere mate gesteund voelen door hun stichting of bestuur dan in 2021. Waar in 2021 duidelijk meer dan de helft zich niet gesteund voelde door hun stichting of bestuur, werd dit beeld in 2023 positiever: 63% van de studenten en 54% van de alumni voelt zich heel erg of veel gesteund door hun bestuur of stichting.

De vier rollen van een pedagogisch educatief professional

Zoals in de inleiding is genoemd, staan er vier rollen centraal in de opleiding: pedagogisch professional, verbinder, initiator en vormgever. We hebben alumni en studenten gevraagd in hoeverre ze deze rollen terugzien in hun werk. De percentages hiervan staan beschreven in **Figuur 10**.

Figuur 10. De vier rollen in het werk als pedagogisch educatief professional (studenten en alumni)



De meeste alumni en studenten zien een of meerdere rollen terug in hun werk. Ze geven bijvoorbeeld aan:

“Ik ben pedagogisch professional op mijn werk nu. Ik leg de verbinding met ouders, school en externen. Daarnaast geef ik vorm aan activiteiten en projecten en ik initieer dingen in de samenwerking met school op weg naar een kindcentrum.”

“Het ligt aan je functie en werkzaamheden die je uitvoert welke rollen je terugziet. Als ik een dag voor de klas sta ben ik een pedagogisch professional. De verbinder ben ik als ik soms inval op de bso en opvang. Ik ben een vormgever bij het groepsdoorbrekend werken van groep 5-8.”

Echter geven ook een aantal alumni en studenten aan dat ze de rollen nog niet of nauwelijks terug te zien zijn in het werk. Dit komt bijvoorbeeld doordat de stichting er nog niet voor open staat of de rollen nog te onbekend zijn binnen de organisatie.

Alumnus:

“Ik zie de rollen bijna niet terug in het werkveld. Persoonlijk heb ik er wel veel aangehad, omdat het de rol van de ad-PEP duidelijker maakt. Zo kon ik ook makkelijker in gesprek met de organisatie.”

Een andere alumnus geeft aan hier zelf ook de regie in te nemen:

“Het ligt ook aan jezelf. Wie ben jij en wat wil je? Ik kan bijvoorbeeld ook leerkrachten ondersteunen met pedagogische adviezen. In mijn team word ik de verbinder genoemd. Ik vind het zelf erg leuk om contact te zoeken en onderhouden met andere zorgprofessionals, maar vanuit mijn functie wordt dit niet gevraagd.”

Ook hebben we aan werkgevers gevraagd in hoeverre ze deze rollen terugzien in de taken en werkzaamheden van de pedagogisch educatief professional in hun organisatie. Hier komt uit naar voren dat ze de pedagogisch professional het vaakst terugzien, gevolgd door verbinder, initiator en tot slot vormgever. Deze laatste rol wordt soms zelf helemaal niet terug gezien in de werkzaamheden van een pedagogisch educatief professional (Figuur 11).

vr12. In hoeverre ziet u deze rollen terug in de taken en werkzaamheden die de Pedagogisch Educatief Professional heeft?



Figuur 11. De vier rollen in het werk als pedagogisch educatief professional (werkgevers)

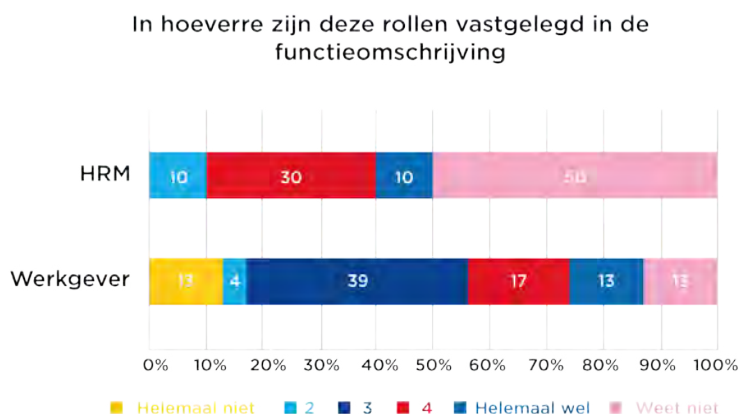
Een geïnterviewde werkgever geeft aan:

“Ik zie bij diegene uit onze organisatie veel meer een helicopterview. Ze heeft een samenhangende blik en kan breder kijken dan alleen vanaf de eigen functie en zet dat ook wel uit binnen haar team. Daar waar sommige mensen nog een beetje gewend zijn om in kaders te denken of in hun eigen hokjes, daar kan zij ook de andere medewerkers meenemen. Door te zeggen: “Heb je hier al eens aan gedacht?” Of “Ja, maar als we het zo doen, dan heeft dat gevolgen voor dat”.

Een ander voorbeeld is de begeleiding van een kind met een specifieke begeleidingsbehoefte. Dan neemt zij het initiatief om daar verdere stappen in te nemen. Zij zorgt dus voor de verbinding naar bijvoorbeeld de VVE coach en zij is het lijntje tussen de VVE coach en de groep.”

Aan de HR-medewerkers en werkgevers hebben we ook gevraagd in hoeverre deze rollen zijn vastgelegd in de functieomschrijving. Een kleine meerderheid van de HR-medewerkers geeft aan dat dit het geval is. Werkgevers zien dit in mindere mate gebeuren (zie Figuur 12).

Figuur 12. Rollen vastgelegd in functieomschrijving (HRM en werkgever)



3.4 TEVREDENHEID OVER DE OPLEIDING

Alumni

Het overgrote deel van de alumni is tevreden over de opleiding. Gemiddeld genomen geven zij de opleiding een 7,8 (op een 10-puntsschaal). Wat alumni sterk aan de opleiding vinden is dat de opleiding breed en veelzijdig is en van hoog niveau. Ook vinden ze hetgeen ze leren in de opleiding goed toepasbaar in het werkveld en zijn ze enthousiast over de sfeer in de opleiding, de opbouw en de docenten. Wat alumni met name hebben gemist in de opleiding is een focus op didactische vaardigheden. Iets minder vaak, maar ook genoemd is juist meer focus of verdieping in de domeinen kinderopvang en jeugdhulp of meer coachingsvaardigheden. Tot slot wordt ook meer begeleiding richting het werkveld genoemd; wat ben je nu precies als pedagogisch educatief professional?

Studenten

Studenten geven de opleiding gemiddeld genomen een 7,3. Waar zij met name tevreden over zijn is de goede begeleiding van docenten die in verschillende domeinen werkzaam zijn. Docenten zijn betrokken en behulpzaam. Ook ervaren studenten een goede koppeling tussen praktijk en theorie en zijn ze tevreden over de breedte van de opleiding en de verdieping die ze krijgen. Tot slot geven enkele studenten ook aan dat de opdrachten die ze moeten doen een verrijking zijn voor hun werkplek.

Naast de alumni, geven ook studenten aan dat ze met name didactische onderdelen en/of voorbereiding op het beroep leraarondersteuner gemist hebben in de opleiding. Een enkeling geeft daarnaast aan meer ondersteuning te hebben gewild op het gebied van schrijfstijl en verslaglegging of meer duidelijkheid met betrekking tot hun rol of functie die ze na de opleiding kunnen innemen, zodat het ook voor hun organisatie duidelijk is.

Een geïnterviewde leidinggevende over de opleiding:

“Ik vind het nog steeds een mooie opleiding, met een hele mooie ontwikkeling die ik bij studenten zie. Ik vind het onderwijs vanuit de rollen mooi. Maar ook vanuit het kijken naar jezelf: Waar sta je? En waar wil je in ontwikkelen? Volgens mij werkt dat gewoon heel goed.”

Een alumna over wat ze geleerd heeft in de opleiding:

“Ik geef mijn leerlingen veel meer de ruimte. Dus ik sta veel meer met de handen op de rug, maar ik heb heel goed door waarom ik dat doe. Dus ik geef ze zelf wel kaders en ik ben ook dichtbij. ‘Als het niet lukt, dan help ik je altijd, maar probeer het eerst maar eens zelf en kijk maar eens met welke oplossingen je zelf kunt komen.’”

Een geïnterviewde student geeft als tip voor de opleiding:

“Ik denk dat het heel mooi is als er mensen zijn die interesse hebben richting de jeugdzorg, dat er iets komt in de opleiding omtrent SKJ (Stichting Kwaliteitsregister Jeugd). Bijvoorbeeld een verdiepingsmodule aanbieden, zoals dat nu gebeurt met rekenen en taal. Ik denk dat dit heel waardevol kan zijn voor studenten. Dan weten zij vooraf dat de mogelijkheid er is om richting de jeugdzorg door te gaan. Als je tijdens de opleiding al wat meer ter voorbereiding op de SKJ-registratie kan doen, dan ben je al een stapje verder.”

Vergelijking met 2021

In zowel 2021 als 2023 zijn studenten over het algemeen zeer tevreden over de opleiding ad-PEP. De mogelijkheid om een SKJ-registratie te behalen werd zowel in 2021 als 2023 door studenten gemist. Daarnaast is in beide jaren de feedback gegeven dat de studie een (te) grote focus heeft op het basisschoolkind in de context van het basisonderwijs, waarbij focus op jongere en oudere kinderen door sommige studenten en alumni werd gemist.

4 CONCLUSIE EN DISCUSSIE

In dit hoofdstuk worden de bevindingen van dit onderzoek samengevat en formuleren we aanbevelingen voor de opleiding en het werkveld.

4.1 CONCLUSIE

In deze rapportage stond de vraag centraal: *Hoe kunnen Pedagogisch Educatief Professionals worden ingezet in het domein Kind en Educatie?* Door vragenlijstonderzoek en interviews met studenten en alumni van de ad-PEP, werkgevers en HR-medewerkers is informatie verzameld over de invulling van de huidige functie en rol van deze professionals, de tevredenheid hierover en de ervaren doorgroeimogelijkheden.

Loopbaanontwikkeling

Veruit de grootste groep alumni en studenten heeft een betaalde baan in de opvang of het onderwijs bij aanvang van de opleiding. Tijdens de looptijd van de opleiding heeft het grootste deel een betaalde praktijkplaats, ook grotendeels in de opvang of het onderwijs. Opvallend is dat geen van de studenten en een zeer kleine groep alumni aangeeft te werken in de sector jeugdhulp en dat er geen alumni of studenten zijn die in sociaal werk werkzaam zijn. Na het afronden van de opleiding blijkt dat het overgrote deel van de alumni aan het werk gaat of blijft in het domein Kind en Educatie. Het grootste deel van de alumni heeft een vaste aanstelling.

Over de doorgroeimogelijkheden van professionals die de ad-PEP hebben afgerond zijn zowel alumni als werkgevers en HR-medewerkers wisselend in hun reactie. Geconcludeerd kan worden dat ad-PEP alumni breed worden ingezet en er geen sprake is van een vastomlijnde functie. Ook kan worden gesteld dat er door het werkveld geworsteld wordt om deze nieuwe professional op een eenduidige manier en met een passende waardering in te schalen in het functiehuis.

Invulling huidige functie en tevredenheid over deze invulling

Een ruime meerderheid van de alumni heeft een betaalde baan en ruim de helft van hen heeft taken die passen bij de functie van een onderwijsassistent. De grootste groep heeft werk in het onderwijs, daarna volgt de opvang en een zeer kleine groep is werkzaam in de zorg. Een kleine groep alumni vindt een combinatiebaan van bijvoorbeeld het onderwijs en de opvang.

Werkgevers omschrijven de functie van ad-PEP-alumni vaker als leraarondersteuner dan als onderwijsassistent. Een opvallende uitkomst, omdat alumni zelf veel vaker taken aangeven die vallen onder de rol van onderwijsassistent. Hetzelfde geldt voor de rol van pedagogisch coach ten opzichte van die van pedagogisch medewerker; werkgevers noemen de rol van pedagogisch coach net iets vaker dan die van pedagogisch medewerker, terwijl alumni zelf veel vaker de taken van een pedagogisch medewerker noemen. Werkgevers geven in de open antwoorden vooral aan het lastig te vinden om een passende functie te vinden voor de alumni.

Hoewel we verschillen zien in de functies van pedagogisch educatief professionals, zijn zowel alumni als studenten over het algemeen tevreden tot zeer tevreden over hun functie als het gaat om de uit te voeren werkzaamheden, de samenwerking met collega's, de uitdagingen in het werk en de verantwoordelijkheden die ze krijgen. Het minst tevreden zijn zowel alumni als studenten over de uitdaging van de werkzaamheden en het salaris. Opvallend is dat dit laatste aspect ook wordt genoemd door werkgevers en HR-medewerkers. De studenten en alumni zijn daarnaast over het algemeen positief over hun relatie met collega's en leidinggevenden. Iets minder positief zijn ze over de steun die ze ervaren vanuit hun stichting of bestuur.

De meeste alumni en studenten zien een of meerdere rollen (pedagogisch professionals, verbinder, initiator, vormgever) terug in hun werk. Ook werkgevers en HR-medewerkers zien de rollen terug, waarbij opvalt dat ze de pedagogisch professional het vaakst terugzien en dat de rol van vormgever zelfs soms helemaal niet wordt herkend. Geconcludeerd kan worden dat er nog meer bekendheid gegeven mag worden aan deze rollen op organisatie en stichting/bestuurlijk niveau en dat de rollen ook vastgelegd worden in de functieomschrijving.

Tevredenheid opleiding en de mate waarin deze aansluit bij de huidige functie

Zowel de studenten als de alumni zijn zeer tevreden over de opleiding. Wat ze sterk aan de opleiding vinden is dat de opleiding breed en verdiepend is. Ook vinden ze hetgeen ze leren op de opleiding goed toepasbaar in het werkveld en zijn ze enthousiast over de sfeer op de opleiding, de opbouw en de docenten. Wat opvallend is, is dat alumni en studenten in de opleiding met name de focus op didactische vaardigheden hebben gemist. Dit is wellicht te verklaren door het feit dat de pedagogisch educatief professionals vaak in het onderwijs worden ingezet en werkzaam zijn als leraarondersteuner of onderwijsassistent. Iets minder vaak, maar ook genoemd is dat ze juist meer focus in de domeinen kinderopvang en jeugdhulp of meer coachingsvaardigheden hadden gewild. Tot slot wordt ook meer begeleiding richting het werkveld genoemd, zodat duidelijker wordt wat je bent als pedagogisch educatief professional.

Vergelijking met 2021: Wat valt op?

Wanneer gekeken wordt naar de vorige rapportage valt op dat voor de opleiding pedagogisch educatief professional in het jaar 2021 en 2023 een aantal zaken ongeveer gelijk zijn gebleven. Dit geldt voor de vooropleiding die studenten bij aanvang van de studie hebben gedaan, het aantal uren dat in de week gewerkt wordt en de sector waarin men werkt. Het geldt ook voor een aantal zaken op het gebied van tevredenheid zoals; de tevredenheid met de huidige functie, de relatie met collega's, de tevredenheid die studenten en alumni over de studie zelf ervaren. Ook zien we dat in zowel 2021 als 2023 werkgevers soms nog worstelen met de invulling van de functie.

Daarnaast zijn er een aantal dingen veranderd. Zo is de naamsbekendheid van de functie 'leraarondersteuner' bekender geworden onder werkgevers en HR-medewerkers door de actuele CAO Primair Onderwijs en het onderscheid leraarondersteuner A en B met een hbo niveau. Ook zijn alumni over het algemeen meer tevreden met hun salaris in 2023 dan in 2021, aan de andere kant is het omgekeerde waar voor studenten. De steun die wordt ervaren van besturen en stichtingen is volgens zowel studenten als alumni toegenomen. Geconcludeerd kan worden dat er tussen 2021 en 2023 geen hele grote veranderingen hebben plaatsgevonden in de studie ad-PEP en in het werkveld. Desondanks kan voorzichtig gesteld worden dat veranderingen die hebben plaatsgevonden een positieve kant op te wijzen: naamsbekendheid, salaris en steun van de besturen zijn in het werkveld voor de pedagogisch educatief professionals toegenomen.

4.2 DISCUSSIE EN AANBEVELINGEN

De associate degree-opleiding Pedagogisch Educatief Professional wordt ook dit jaar als een waardevolle en gewaardeerde opleiding ervaren. Dat blijkt niet alleen uit dit onderzoek, maar ook uit de NSE score in de keuzegids hbo 2024, waarin de opleiding het predicaat Topopleiding heeft ontvangen.

Studenten en alumni geven in deze ad-PEP monitor aan dat ze tevreden zijn over de inhoud van de opleiding en de vier rollen uit de opleiding zijn herkenbaar in het werkveld. Ook is de variatie aan voorbeelden hoe pedagogisch educatief professionals worden ingezet uitgebreid. Zo waren er in 2021 nog weinig tot geen voorbeelden bekend uit de sector jeugdhulp, in dit huidige onderzoek is dit wat meer naar voren gekomen. De rol van de Pedagogisch Educatief Professional in de sector jeugdhulp kan op die manier meer bekendheid krijgen.

Echter verdient het wel aanbeveling om kritisch te kijken naar de mogelijkheden rondom de SKJ-registratie. Het zou de (aanstaande) pedagogisch educatief professionals bijvoorbeeld helpen als deze registratie al tijdens de opleiding behaald kan worden. Daarnaast is er nog winst te behalen wat betreft bekendheid van de pedagogisch educatief professionals in het domein welzijn/sociaal werk. Deze aanbevelingen kunnen tevens worden meegenomen in de curriculum vernieuwing van de opleiding en de gesprekken met het werkveld hierover. Ook verdient het aanbeveling samen met het werkveld te kijken naar een passende financiële waardering en cao-inschaling voor deze professionals.

Ondanks dat er steeds meer bekend is over de verschillende rollen en functies van pedagogisch educatief professionals, geven werkgevers en HR-medewerkers aan dat ze soms nog zoekende zijn in hoe ze deze professionals in kunnen zetten. Dit sluit ook aan bij het advies van een aantal alumni en studenten om tijdens de opleiding intensiever in te zetten op de begeleiding richting het werkveld, zodat duidelijker wordt hoe een pedagogisch educatief professional ingezet kan worden. In deze rapportage hebben we aan de hand van voorbeelden en uitspraken van studenten en alumni geprobeerd een zo compleet mogelijk beeld te schetsen van de werkzaamheden en rol(len) van de (aankomend) Pedagogisch Educatief Professionals. We beseffen echter dat dit niet uitputtend is.

Ook kan een kritische kanttekening geplaatst worden bij de interpretatie van de gegevens uit de vragenlijsten in relatie tot de respons. Het is aan te raden in vervolgonderzoek de respons voor de werkgevers en HR-medewerkers te verhogen om een betrouwbaar beeld te kunnen schetsen. Er zou gekeken kunnen worden naar de manier van dataverzameling en de vorm om de resultaten te verspreiden, zodat een zo groot mogelijke groep wordt bereikt. We hopen dat HR-medewerkers en werkgevers het belang zien van dergelijk onderzoek om de mogelijkheden en rol van de pedagogisch educatief professional goed neer te kunnen zetten en samen de verantwoordelijkheid te nemen om deze professionals een passende plek in een organisatie te kunnen geven. Het vraagt een andere samenwerking tussen werkgevers om vanuit wijkgerichte pedagogische opdrachten te kijken naar nieuwe interprofessionele functies en rollen.

Tot slot kan er voor een vervolg wellicht meer verbinding worden gelegd op dit thema met andere hogescholen. Er zijn inmiddels 14 ad-PEP opleidingen in Nederland (Dijk, 2023). Voor een vervolgonderzoek zou het interessant zijn om de rol van Pedagogisch Educatief Professionals niet alleen regionaal, maar ook landelijk in kaart te brengen. Deze bevindingen kunnen waar nodig als aanvulling dienen op het landelijk opleidingsprofiel ad-PEP. Door hierin samen op te trekken met andere opleidingen ontstaat waarschijnlijk nog meer variatie in voorbeelden en mogelijkheden om deze professionals in te zetten in het domein Kind en Educatie.

BRONNEN

- Dijk, M. (2023). Landelijk opleidingsprofiel Associate degree-opleiding Pedagogisch Educatief Professional. Vereniging Hogescholen. Geraadpleegd op 4 oktober 2023 via: https://www.vereniginghogescholen.nl/system/profiles/documents/000/000/289/original/Landelijk-Opleidingsprofiel-Ad-PEP_-_uploadversie_20-3-2023.pdf?1679327831
- Doornenbal, J., & De Leve, C. (2014). De pedagogische professional van de toekomst 21st. Century Skills Professionals 0- tot 6-jarigen. Geraadpleegd op 30 oktober 2023 via: <https://research.hanze.nl/nl/publications/de-pedagogische-professional-van-de-toekomst-21st-century-skills->
- Fukkink, R., & van Verseveld, M. (2020). Inclusive Early Childhood Education and Care: A Longitudinal Study into the Growth of Interprofessional Collaboration. *Journal of Interprofessional Care*, 25, 1-11.
- Gennip, C.E.G., & Wiersma, A.D. (2023, 26 april). Invulling van de gewijzigde motie van de leden Sahla en Maatoug over oplossingen voor geïdentificeerde knelpunten bij samenwerking tussen de kinderopvang en het onderwijs [Kamerbrief]. Geraadpleegd op 15 mei 2023 via https://www.tweedekamer.nl/kamerstukken/brieven_regering/detail?id=2023Z07689&did=2023D18017
- Hoex, J., Vlaardingerbroek, S., Balledux, M., Speetjens, P., & Vink, C. (2022). *Opgroeien doe je samen. Bouwen aan een stevige pedagogische basis*. Nederlands Jeugdinstituut. Geraadpleegd op 2 mei 2023 via: <https://www.nji.nl/sites/default/files/202212/Opgroeien%20doe%20je%20samen.pdf>
- Nitert, E., Keuning, T., Loojunga, A. (2021). *De inzet van pedagogisch educatief professionals in domein kind en educatie*. Hogeschool KPZ. Geraadpleegd op 30 oktober 2023 via: <https://www.kpz.nl/wp-content/uploads/2021/12/Onderzoek-inzet-PEP-nov21.pdf>

OVER DE AUTEURS

Emma Nitert is werkzaam als docent bij de opleiding associate degree Pedagogisch Educatief Professioneel bij Hogeschool KPZ. Zij doet daarnaast onderzoek vanuit het associate lectoraat Interprofessioneel Samenwerken voor Kansrijke Ontwikkeling van het Kennis- en Innovatiecentrum van Hogeschool KPZ.

Lianne Post is als junior docent onderzoeker bij associate lectoraat Interprofessioneel Samenwerken voor Kansrijke Ontwikkeling verbonden aan het Kennis- en Innovatiecentrum van Hogeschool KPZ. Daarnaast is ze werkzaam als academische leerkracht op NT2-basisschool Het Palet in Almelo.

Shirine Bousaid is als junior docent-onderzoeker verbonden aan het associate lectoraat Interprofessioneel Samenwerken voor Kansrijke Ontwikkeling bij het Kennis- en Innovatiecentrum van Hogeschool KPZ.

Trynke Keuning is associate lector Interprofessioneel Samenwerken voor Kansrijke Ontwikkeling bij het Kennis- en innovatiecentrum van Hogeschool KPZ en kerndocent in de master Leiderschap Innovatie Kind en Educatie (MLIKE).

Meer weten?

Kijk voor informatie over de associate degree
Pedagogisch Educatief Professional op
kpz.nl/studeren/ad-pedagogisch-educatief-professional/



**HOGESCHOOL
KPZ**
Ten Oeverstraat 68
8012 EW Zwolle
038 4217425

Hogeschool

